

AGIR
POUR LE
CAMBODGE

RAPPORT ANNUEL
2009

Association de développement en faveur du peuple cambodgien

« Sala Baï aide beaucoup de jeunes défavorisés. Elle leur permet de démarrer une nouvelle vie et d'avoir de nouveaux espoirs. »

Thongdy, 19 ans, étudiant en formation cuisine

Vers un avenir meilleur

Suivre une formation à Sala Baï est synonyme d'espoir, l'espoir d'un avenir meilleur. La 8^{ème} promotion de notre école hôtelière a été accueillie en septembre 2009 dans un contexte très favorable. En effet, malgré la crise économique qui a touché de plein fouet le secteur du tourisme, tous les élèves de la promotion sortante ont trouvé du travail. Ces jeunes deviennent ainsi de véritables acteurs du développement économique de leur pays.

C'est bien l'objectif que poursuit Agir pour le Cambodge : donner aux Cambodgiens l'opportunité de se réaliser et de pouvoir être des femmes et des hommes debout et autonomes.

En 2009, cette forte implication de la population locale dans nos actions de solidarité s'est concrétisée par le transfert de la gestion de deux programmes, l'un de développement rural et l'autre de tourisme solidaire, aux comités de villageois concernés.

Une nouvelle collaboration entre le foyer pour enfants et jeunes de Sre Ampil et Agir pour le Cambodge a également été initiée. Dans ce rapport annuel, vous trouverez toutes les informations sur nos projets et réalisations, qui contribuent jour après jour à ce que des enfants, des jeunes, des hommes et des femmes aient une vie meilleure.

Toute l'équipe de l'association vous remercie infiniment pour votre fidèle soutien et votre généreuse contribution à notre action.

Xavier Eschermann
Président d'Agir pour le Cambodge

Sommaire

- **Agir pour le Cambodge, l'équipe** Page 3
- **Nos actions en France** Page 5
- **Nos actions au Cambodge**
 - Sala Baï, la formation professionnelle au cœur du développement Page 6
 - Sre Ampil, un accueil pour enfants et jeunes défavorisés Page 9
 - Développement rural et tourisme solidaire, transferts de programmes réussis Page 10
- **Rapport financier : emplois et ressources en 2009** Page 12
- **Partenaires** Page 14

Agir pour le Cambodge : l'équipe

L'organisation en France

- La permanence parisienne de l'association a déménagé au 148, rue du Faubourg Saint Denis dans le Xème arrondissement de Paris.
La collecte de fonds et la coordination des actions de communication d'Agir pour le Cambodge ont été assurées par Virginie Drouet, salariée embauchée à plein temps par l'association depuis le 15 février 2009.
- Le Conseil d'administration, composé de quinze membres, a été renouvelé le 21 novembre au cours d'une Assemblée générale extraordinaire. Il s'est réuni quatre fois pendant l'année en janvier, juin, octobre et novembre.
- L'Assemblée générale rassemble l'ensemble des adhérents de l'association, soit 103 membres à jour de cotisation. Deux Assemblées générales ont eu lieu en 2009 : le 22 janvier et le 21 novembre.

Les administrateurs

Béatrice COURTOIS,
Philippe DENOIX,
Emmanuelle DETHOMAS,
Xavier ESCHERMANN,
Catherine FAUVET,
Laurent FICHTER,
Pierre FICHTER,
Philippe GLOAGUEN,
Véronique GUISET,
Michèle LAFANECHERE,
Jean-Rémi LANQUETOT,
Didier LAURET,
Daniel LAYANI,
Georges-Henry LE ROY,
Marie-Laure VAGANAY.

Les volontaires

Embauchée pour une durée de deux ans minimum, l'équipe de volontaires en poste en 2008 a poursuivi sa mission.

- Directrice de Sala Bai depuis mai 2007, Ampor SAM OEUN a continué à assurer ses fonctions au sein de l'école hôtelière.
- Amélie VERBECK, responsable de la communication a terminé sa mission fin février 2009.
- Caroline JOUVE, responsable de la communication et de la recherche de fonds depuis septembre 2008, a contribué à développer de nouveaux partenariats avec des acteurs du tourisme au Cambodge.
- Anne ROLLAND, directrice des études, a continué à travailler à la mise à jour du cursus de formation de Sala Bai avec son équipe enseignante.

Les membres du bureau

Xavier ESCHERMANN,
Président

Emmanuelle DETHOMAS,

Pierre FICHTER,
Trésorier

Georges-Henry LE ROY,
Secrétaire

Missions bénévoles de courte durée.

Régis MARCON, grand chef français, trois étoiles au guide Michelin, est venu à Sala Bai au mois de février 2009 pour partager sa passion de la cuisine avec les professeurs et les élèves de l'école et les former à certaines techniques culinaires.

Convaincu de la qualité de cette formation professionnelle, il a effectué à la suite de sa visite des démarches auprès des ses pairs et des professeurs de lycées hôteliers pour les mobiliser et les inciter à animer des actions de formation auprès des étudiants de Sala Bai.

Dans ce cadre, Alain-Patrick FAUCONNET, professeur au lycée hôtelier de Grenoble, a pris en charge, en septembre, une formation sur le thème de l'hygiène et de la sécurité pour les professeurs de cuisine de Sala Bai.



Missions de suivi de terrain

En novembre, George-Henry LE ROY, membre du bureau d'APLC, a effectué une mission de suivi de terrain.

Communication et promotion

Une newsletter trimestrielle commune à Sala Baï et à Agir pour le Cambodge a été lancée en septembre. Elle permet aux partenaires et aux donateurs d'avoir une vision globale sur toutes les actions menées par notre association et par l'école hôtelière.

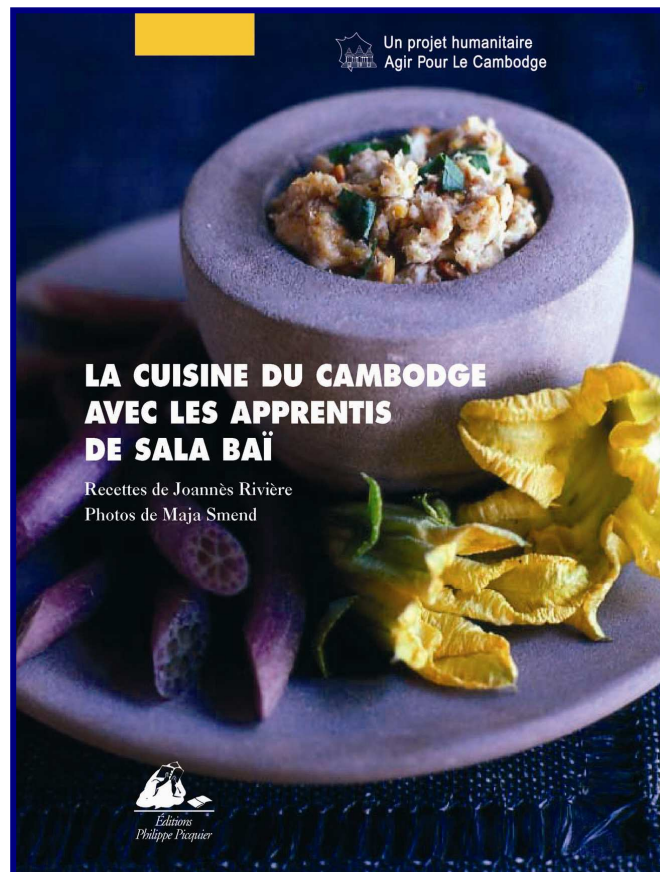
Le 30 mai 2009, Agir pour le Cambodge a participé, avec d'autres associations, à une journée sur le thème « Le Cambodge : passé, présent, avenir » organisée au Palais de l'Europe du Touquet. Sensibilisation aux problématiques du pays, information sur les actions menées par le milieu associatif, conférences, films, cette journée a permis de mieux faire comprendre les enjeux de notre action et celles de nos partenaires.

Recherche de fonds et animation de réseau en France

Deux dîners de collecte de fonds ont été organisés « Aux délices de Dang » en avril et décembre 2009. La soirée d'avril a revêtu un caractère tout à fait particulier dans la mesure où trois élèves de Sala Baï, séjournant en France six mois grâce au soutien de la fondation Mérieux, y ont participé. Au cours du dîner, ils ont pu apporter des témoignages et des éclairages sur leur cursus, sur leurs perspectives d'avenir et répondre à toutes les questions des donateurs.

Soirée gastronomique khmère organisée par l'association étudiante SARIKA du lycée hôtelier Saint-Anne à Saint-Nazaire. Les étudiants du lycée hôtelier de Saint-Nazaire se sont constitués en association afin d'accroître leur soutien avec Sala Baï. Une soirée gastronomique a réuni de nombreux convives pour lever des fonds destinés à Sala Baï.

« La cuisine du Cambodge, avec les apprentis de Sala Baï », livre de recettes de Joannes Rivière (volontaire AFVP) illustré par les photos de Maja Smend, a été édité en petit format aux éditions Piquier. Le produit des ventes de livres est intégralement reversé aux étudiants de Sala Baï.





La formation professionnelle au cœur du développement

En 2002, Agir pour le Cambodge crée une école de formation professionnelle aux métiers de la restauration et de l'hôtellerie, Sala Bai. Gratuite, elle est exclusivement réservée aux jeunes Cambodgiens issus de milieux très défavorisés. Depuis sa création, plus de 600 jeunes y ont été formés.



Les missions de Sala Bai

- participer à la mise en place et au développement de la formation professionnelle au Cambodge ;
- offrir gratuitement une formation technique qualifiée et des opportunités d'emplois à de jeunes défavorisés âgés entre 17 et 23 ans, en priorité aux filles ;
- aider 100 % des jeunes à trouver un premier emploi au Cambodge ;
- contribuer au développement durable du tourisme et à la réduction de la pauvreté dans ce pays.

La 7^{ème} promotion a été diplômée le 5 août 2009 lors d'une cérémonie placée sous la présidence de S.E. Pich Sophoan, secrétaire d'Etat au ministère du Travail et de la Formation professionnelle, et de S.E. Sam Pomonea, secrétaire d'Etat au ministère du Tourisme.

De bons résultats malgré la crise économique

Malgré la crise économique, qui affecte le secteur du tourisme et par conséquent celui de l'hôtellerie et de la restauration, 100% des jeunes diplômés ont trouvé un travail en moins de trois mois. Les travailleurs sociaux de Sala Bai les ont accompagnés dans leur recherche d'emploi notamment en leur donnant des conseils sur leur CV et en les préparant à leurs entretiens d'embauche. Plus qu'une formation, Sala Bai est un véritable accompagnement vers l'autonomie.

La promotion 2009-2010

Cette huitième promotion accueille 100 élèves dont :

- 70% de filles
- 82% de jeunes originaires de la province de Siem Reap, 7% du Banteay Meanchey dans le nord-ouest et 11% de 8 autres provinces
- 41% d'orphelins d'au moins un parent
- 32% d'élèves soutenus par sept ONG partenaires.

Les objectifs pédagogiques des quatre formations



Service en salle : 32 étudiants par an.

Cette formation permet aux étudiants de :

- comprendre le fonctionnement d'un restaurant ;
- connaître les principaux plats et boissons ;
- apprendre les techniques de service ;
- développer la notion de service/relation client ;
- connaître le vocabulaire spécifique lié à l'hôtellerie et à la restauration en khmer et en anglais ;
- acquérir de l'autonomie en situation professionnelle.

Cuisine : 32 étudiants par an.

Cette formation permet aux étudiants de :

- comprendre les règles élémentaires de sécurité et d'hygiène en cuisine ;
- apprendre à préparer des plats
- connaître les bases de la cuisine internationale ;
- -être capable d'évaluer la fraîcheur et la qualité des aliments la qualité et la fraîcheur des produits ;
- connaître les méthodes de conservation et de stockage des aliments ;
- comprendre le lien entre la cuisine et les autres départements de l'hôtel.



Service de chambre : 26 étudiants par an.

Cette formation permet aux étudiants de :

- connaître les équipements et les produits d'entretien ;
- connaître et maîtriser les principales tâches du service de chambre ;
- être capable de repérer des problèmes liés aux bâtiments et aux équipements ;
- connaître le vocabulaire spécifique lié à l'hôtel et au service de chambre en khmer et en anglais ;
- être sensibilisé à quelques principes de la charte de qualité et de l'environnement du secteur hôtelier.

Réception : 10 étudiants par an.

Ils apprennent à :

- comprendre le fonctionnement d'un logiciel de réception ;
- connaître les procédures basiques de réception ;
- coordonner les activités quotidiennes de réception avec les autres départements de l'hôtel ;
- maîtriser la gestion de la facturation des clients et l'encaissement de leur note ;
- répondre aux attentes et aux demandes des clients et être capable d'évaluer leur satisfaction ;
- connaître le vocabulaire spécifique lié à l'hôtellerie et à la restauration en khmer et en anglais.



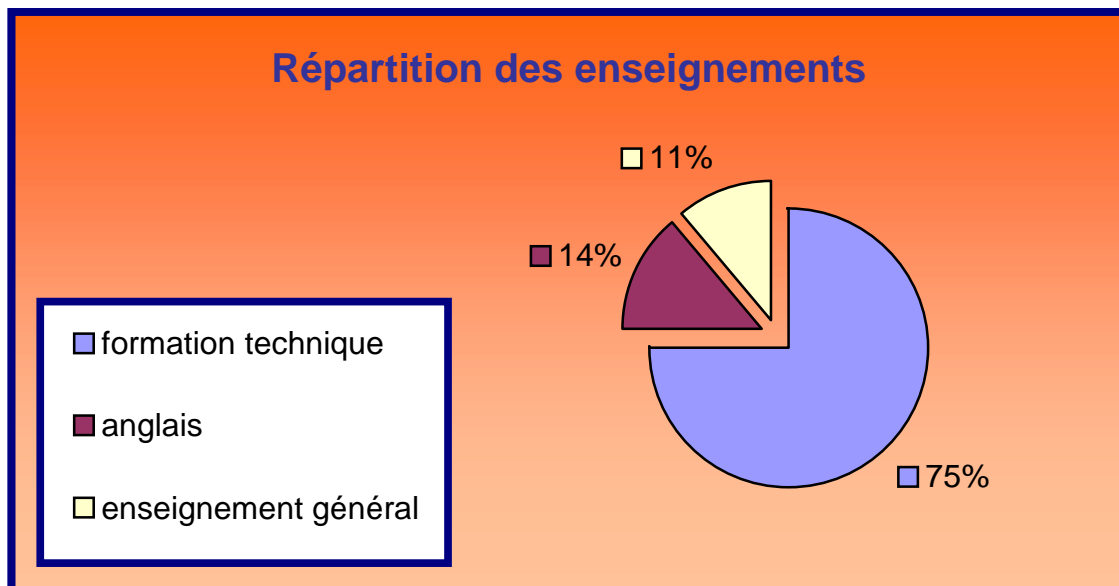
La formation

La formation dure 11 mois, le douzième mois étant consacré à la recherche d'emploi avec les travailleurs sociaux de l'école.

Pendant ces 11 mois, les jeunes alternent entre :

- apprentissage à l'école, en cours et au sein de l'hôtel et du restaurant l'application de Sala Bai, où ils pratiquent leur métier en conditions réelles ;
- stages dans les nombreux hôtels partenaires de l'école à Siem Reap.

Le programme de la formation se décompose de la façon suivante :



Foyer de Sre Ampil

Un accueil pour enfants et jeunes défavorisés

Historique

Ouvert en 1995 par la Fondation khmère pour la paix, la justice et le développement, le foyer de Sre Ampil, situé à 40 km de Phnom Penh dans la province du Kandal, accueille aujourd'hui 70 enfants et adolescents âgés de 8 à 22 ans, dont de nombreux orphelins.

Quatre dortoirs, des salles de classe, une bibliothèque et des terrains de jeux sont mis à leur disposition. Ils peuvent également suivre des cours de musique et de danse khmère.



70 enfants accueillis

Au 8 décembre 2009, ils étaient 70 à être pris en charge par le foyer :

- 43 garçons et 27 filles,
- 24 reçoivent un soutien d'Agir Pour Le Cambodge,
- 25 sont en classe primaire (13 garçons et 12 filles),
- 45 en classe secondaire, de la 6ème à la terminale (30 garçons et 15 filles).

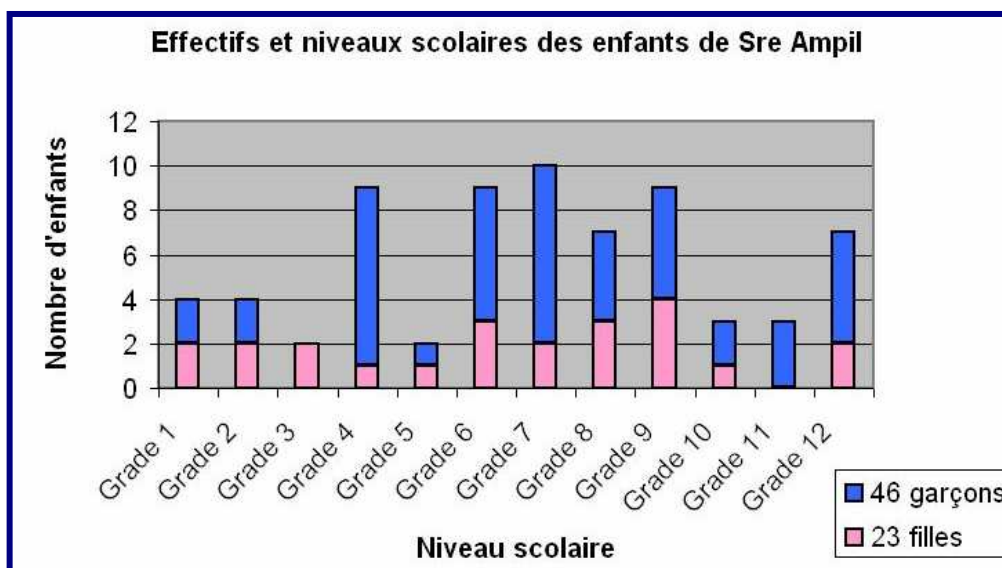


Une collaboration renouvelée

En 2009, Agir pour le Cambodge a poursuivi son soutien au foyer :

- en prenant en charge les dépenses de santé des pensionnaires ;
- leur finançant des cours supplémentaires en khmer, langues étrangères, mathématiques, sciences ;
- en versant chaque année une subvention au foyer pour ses dépenses de fonctionnement.

La Fondation khmère pour la paix, la justice et le développement, s'est engagé à fournir un point sur les effectifs ainsi qu'un état financier trimestriel des activités financées par Agir pour le Cambodge.



Grade 1 : CP
Grade 12 : Terminale

Développement rural et tourisme solidaire

Des transferts de programmes réussis

Programme de développement rural

Historique

Après avoir apporté une aide d'urgence dans les camps de réfugiés situés à la frontière thaïlandaise, Agir pour le Cambodge s'est orienté vers l'aide au développement en 1995, l'objectif étant à terme de transférer les programmes aux populations locales. En 2009, la gestion de deux programmes a ainsi été confiée à des comités de village.

Depuis 1996, Agir pour le Cambodge intervient dans la zone du nord-ouest du Cambodge, à la frontière de la Thaïlande. Les populations des provinces du Banteay Mancheay et de l'Oddar Mancheay ont particulièrement souffert des conflits qui se sont prolongés jusqu'en 1999 dans cette région. Restée très isolée pendant des années, cette zone compte parmi les terres les plus pauvres du Cambodge et offre peu d'initiatives d'activités économiques locales.

C'est pourquoi Agir pour le Cambodge a cherché à apporter un soutien aux familles les plus pauvres par la construction d'écoles en milieu rural, le soutien à l'enseignement et le soutien aux activités agricoles ou artisanales des familles.

Principaux objectifs 2006-2010

- Soutenir 425 familles, soit près de 2 000 personnes dans 6 villages (Sung, Salang, Tantes, Trépang Ail, Silence, Kok Thom)
- Créer 6 Comités Villageois et les former à gérer le système de prêt d'engrais collectif après un accompagnement de 4 ans
- Former les familles à l'utilisation des engrais et au développement d'engrais naturels

Afin de soutenir la production agricole, l'association a mis en place un système de prêt d'engrais à un taux préférentiel permettant aux paysans qui n'ont pas accès au crédit via des organismes de micro crédit, d'emprunter en début de saison agricole et de rembourser après la récolte. Il leur a aussi été proposé des formations courtes sur l'utilisation des engrais et la fabrication du compost. Approuvé fin 2006, le projet de création et d'accompagnement des comités villageois sur 4 ans s'est adressé à 6 nouveaux villages répartis dans la province de l'Oddar Mancheay. Parmi les 6 villages, 2 ont déjà été organisés en Comité villageois dans le cadre de programmes soutenus par d'autres ONG.

Autonomisation du projet

Au début de l'année, That Sopahl, salarié d'Agir pour le Cambodge, a aidé les comités de villages à récupérer les fonds auprès des bénéficiaires de prêts, à lancer la campagne 2009 et à répartir les engrais entre les différentes familles.

Des conventions ont été signées entre Agir pour le Cambodge et les comités de village pour le transfert de la gestion de la banque mais aussi des fonds nécessaires à son fonctionnement.

Ces changements structurels ont entraîné l'ouverture de comptes bancaires et la mise en place d'une charte de fonctionnement sur la gestion, l'utilisation des fonds et l'attribution des prêts.

Programme de tourisme social

Historique

Un diagnostic de territoire conduit en 2005, avait identifié le tourisme, comme une possibilité de développer des activités économiques locales génératrices de revenus complémentaires pour les familles les plus défavorisées. Au cours des années 2006-2007, plusieurs réunions d'information dans 4 villages autour de Banteay Chhmar (40% de la population) ont ainsi permis d'expliquer les concepts du tourisme équitable, et de mesurer la motivation des villageois. Un CBT (Community Based Tourism) ou comité de tourisme villageois a vu le jour en septembre 2007. Il est composé d'un président, d'un secrétaire, d'un trésorier, et de 5 conseillers et représentants de la commune.

Transfert du projet au comité villageois

Le 1^{er} mars 2009, la responsabilité de la gestion des opérations de tourisme solidaire à Banteay Chhmar a été officiellement remise au CBT (Community Based Tourism).

Malgré ce changement structurel, Agir pour le Cambodge a pris en charge le loyer pour toute l'année 2009.

Pour assurer une continuité et le développement des actions de tourisme solidaire dans cette région, That Sopahl, salarié d'APLC jusqu'au 31 mars, a été recruté par le Global Heritage Fund, organisme américain chargé de la restauration du temple de Banteay Chhmar.

| EMPLOIS | Budget 2010 | Réel 2009 | Réel 2008 (8 mois) | Réel 2007 |
|--|--------------------|------------------|---------------------------|------------------|
| Personnel local | - | - | 1 769 | 3 594 |
| Frais de déplacements | - | - | - | 1 850 |
| Subvention de fonctionnement du centre | 7 869 | 5 139 | 6 851 | 7 760 |
| Allocation versée aux étudiants (Frais de vie) | - | 6 604 | 3 264 | 9 972 |
| Frais scolaires et médicaux | - | - | - | 4 674 |
| Centre de Sre Ampil | 7 869 | 11 743 | 11 884 | 27 850 |
| Investissements immobiliers | 10 768 | 6 921 | 12 659 | 11 771 |
| Investissements mobiliers | 12 409 | 11 822 | 2 457 | 9 599 |
| Véhicules | - | - | 1 330 | 874 |
| Personnel expatrié | 39 279 | 42 844 | 14 496 | 14 924 |
| Personnel local | 49 962 | 44 407 | 23 886 | 44 544 |
| Locations et charges locatives | 19 230 | 17 582 | 5 517 | 8 879 |
| Postes et télécommunications | 3 077 | 2 296 | 2 511 | 2 687 |
| Voyages et déplacements | 4 231 | 4 057 | 1 296 | 6 128 |
| Autres dépenses de fonctionnement | 25 739 | 15 642 | 9 124 | 8 053 |
| Pédagogie et scolarité | 12 538 | 9 078 | 4 866 | 8 971 |
| Intrants Restaurants | 13 077 | 11 604 | 6 102 | 13 716 |
| Marketing et communication (film) | 3 462 | 3 741 | 1 440 | - |
| Frais de vie étudiants | 44 405 | 44 595 | 17 609 | 18 830 |
| Ecole hôtelière Sala Bai | 238 177 | 214 588 | 101 964 | 148 103 |
| Investissements mobiliers | - | - | - | 258 |
| Personnel expatrié | - | - | 827 | 10 816 |
| Personnel local | - | 994 | 5 650 | 8 366 |
| Frais de fermeture du programme | - | 2 427 | 2 496 | 13 849 |
| Formation CBT | - | - | 2 049 | - |
| Développement rural - province de Banteay Ampil | - | 3 421 | 11 022 | 33 289 |
| Investissement mobilier | - | - | - | 974 |
| Personnel expatrié | - | 5 892 | 5 699 | 9 929 |
| Déplacement | - | 701 | 1 299 | - |
| Personnel local | - | 156 | 412 | 668 |
| Locations et charges locatives | - | - | 1 287 | 2 030 |
| Postes et télécommunications | - | - | 1 526 | 1 978 |
| Autres dépenses de fonctionnement | - | 1 560 | 1 321 | 2 027 |
| Frais de fonctionnement du bureau de Phnom Penh | - | 8 309 | 11 438 | 17 606 |
| Projet orientation | - | - | - | 533 |
| Support des missions de Paris | 2 462 | - | - | - |
| Coût des transferts de fonds France - Cambodge | - | 1 650 | 559 | 1 187 |
| Dépenses de la mission sociale | 248 508 | 239 711 | 136 865 | 228 568 |
| Mailings | 2 500 | - | 2 082 | 5 746 |
| Kramas | - | - | - | 197 |
| Evenements | 2 500 | - | 640 | 2 058 |
| Site internet | 1 000 | 135 | 8 031 | - |
| Coûts de la recherche de fonds | 6 000 | 135 | 10 754 | 8 001 |
| Loyer Permanence | 3 600 | 1 708 | - | - |
| Personnel | 27 300 | 14 830 | 17 721 | 52 982 |
| Postes et télécommunications | 3 000 | 825 | 1 164 | 2 133 |
| Fonctionnement | - | - | 2 389 | 4 949 |
| Frais de fonctionnement du bureau de Paris | 33 900 | 17 363 | 21 274 | 60 065 |
| Frais du fonctionnement de la structure | 39 900 | 17 498 | 32 028 | 68 066 |
| | | | | |
| TOTAL DES EMPLOIS | 288 408 | 257 210 | 168 893 | 296 634 |
| | - | - | - | - |
| Excédent de l'exercice | 58 674 | - | - | 40 342,7 |
| | - | - | - | - |
| TOTAL GENERAL | 347 082 | 257 210 | 168 893 | 336 977 |

| RESSOURCES | Budget 2010 | Réel 2009 | Réel 2008 (8 mois) | Réel 2007 |
|---|----------------|----------------|--------------------|----------------|
| | | | | |
| Parrainages pour le Centre de Sre Ampil | 13 172 | 20 109 | 14 375 | 22 928 |
| Parrainages des étudiants de Sre Ampil | 1 828 | 2 790 | 3 699 | 5 899 |
| Dons | 500 | - | 377 | 950 |
| Centre de Sre Ampil | 15 500 | 22 899 | 18 450 | 29 777 |
| | | | | |
| Dons fondations | 51 000 | 41 750 | 20 170 | 21 580 |
| | | | | |
| Dons particuliers | 25 885 | 13 531 | 1 857 | 7 049 |
| Recettes restaurant et hôtel | 37 692 | 31 918 | 17 404 | 20 921 |
| Stages rémunérés étudiants | - | 1 850 | - | - |
| Subventions institutions | - | - | - | 38 981 |
| Ressources collectées au Cambodge | 50 000 | 15 074 | 13 495 | 11 423 |
| Livre de cuisine | 18 953 | 13 732 | 4 697 | 17 512 |
| Parrainages | 20 000 | 10 660 | 5 459 | 4 798 |
| Orion | 38 000 | 38 687 | - | 33 686 |
| Contribution des ONG | 15 385 | 16 923 | | |
| Partenariat Mérieux | 3 000 | | | |
| Ecole hôtelière Sala Bai | 259 915 | 184 125 | 66 112 | 200 891 |
| | | | | |
| Parrainages | - | - | 1 280 | 2 760 |
| Dons | - | - | 327 | 210 |
| Vente de kramas | - | 2 289 | 704 | 5 600 |
| Revenus du tourisme | - | - | - | 1 322 |
| | | | | |
| Développement rural - Banteay Ampil | - | 2 289 | 2 311 | 9 892 |
| | | | | |
| Ressources affectées aux programmes locaux | 275 415 | 209 313 | 86 874 | 240 560 |
| | | | | |
| Dons non affectés | 40 000 | 19 003 | 28 624 | 60 997 |
| Cotisations annuelles | 1 875 | 835 | 360 | 1 695 |
| Recettes d'événements non affectées | 6 000 | - | 1 009 | 3 284 |
| Recettes 25 ans | 15 000 | - | - | - |
| Ressources non affectées | 62 875 | 19 838 | 29 994 | 65 976 |
| | | | | |
| Subventions d'exploitation | 6 792 | 3 695 | 5 014 | 30 441 |
| Produits exceptionnels | - | 3 951 | - | - |
| Produits financiers | 2 000 | - | 3 185 | - |
| Autres ressources | 8 792 | 7 646 | 8 200 | 30 441 |
| | - | - | - | - |
| TOTAL DES AUTRES RESSOURCES | 71 667 | 27 485 | 38 193 | 96 417 |
| | | | | |
| TOTAL DES RESSOURCES | 347 082 | 236 798 | 125 067 | 336 977 |
| | - | - | - | - |
| Déficit de l'exercice | - | 20 412 | 43 827 | - |
| | - | - | - | - |
| TOTAL GENERAL | 347 082 | 257 210 | 168 893 | 336 977 |

Nos partenaires en 2009

Nous remercions nos nouveaux partenaires, la fondation Brossard, qui a pris en charge la totalité de la formation d'un étudiant de la promotion 2009-2010. La Fondation Baudoux, quant à elle, nous a assuré son soutien en parrainant cinq étudiants de Sala Bai, pour la promotion 2009-2010.

Nous remercions également le groupe Hachette, qui, à l'occasion des 35 ans du guide du Routard et à la demande de Philippe Gloaguen, a fait un don de 10 000 euros à l'association.

Nous n'oublions pas, bien évidemment, nos fidèles partenaires.

En France

Association Française des Volontaires du progrès (AFVP), la fondation Mérieux, la fondation ELLE, la Fondation Brossard, le Guide du Routard, la Guilde européenne du Raid, la mission Franklin, l'association Nouveau Challenge pour le Cambodge, Sarika, association d'élèves du lycée hôtelier Sainte-Anne à Saint-Nazaire.

Au Cambodge

Les autorités locales : le Ministère du Travail et de la Formation professionnelle, le ministère du Tourisme, le ministère des Affaires étrangères du Cambodge

La Fondation : Asia Foundation (fonds de l'USAID)

Les ONG qui ont envoyé des jeunes à Sala Bai : Aspeca, Ciai-Centro italiano de Aiuta a l'Infanzia, Enfants du Mékong, Enfants des rizières, Krousar Tmey, Plan international, Pour un sourire d'enfant, Rda, Sourire Angkor.

Les hôtels et restaurants à Siem Reap qui accueillent des jeunes en stage : Angkor Century Resort and Spa, La Maison d'Angkor, Angkor Palace Resort and Spa, Le Méridien Angkor, Amansara, Raffles Grand Hotel, Apasara Grand Hotel, Apsara Holiday, La Résidence Angkor, Bopha Angkor, Sokha Angkor Resort, Empress Angkor Hotel, Sofitel Royal Angkor Golf and Spa, FCC Angkor, Tara Hotel, Hôtel de la Paix, Victoria Angkor Resort and spa.

Les agences de voyage et tours operators : Angkor world travel and tours, Exotissimo, Asia Jet, Indochina services, Asian trails, Intrepid, Buffalo tours, Other ways , Chemins d'Angkor, Siem Reap International, Diethelm

Les autres partenaires du secteur touristique : WHL, World Hotel Link, Le Tigre de Papier, River Garden Guest house, Soria Moria, L'Auberge Mont Royal

Et ailleurs Le groupe Orion et ses 10 écoles partenaires (de Suisse, d'Australie, de Nouvelle Zélande, de Chine...)

Merci à tous



BROSSARD
PROFESSIONNEL



ក្រសួងទេសចរណ៍
Ministry of Tourism



Volontaires du **P**rogrès





Coordonnées Agir pour le Cambodge A Paris - France

Anne-Charlotte Carré
Responsable Communication et levée de fonds
Agir Pour Le Cambodge
120, avenue de Suffren 75015 Paris
Tel : 01 39 63 39 95.
contact@agirpourlecambodge.org
www.agirpourlecambodge.org
www.actforcambodia.org

A Siem Reap - Cambodge

Emmanuelle Dethomas
Marketing & Communication Manager
P.O Box 93071
155 Phoum Tapoul
Siem Reap — Kingdom of Cambodia
Bureau: (855) 089 590 864
info@salabai.com
www.salabai.com